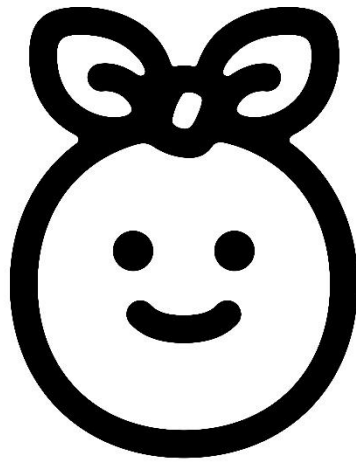


PTAのしおり



玉堤小学校PTA

保存版

令和7年12月改訂

目 次

1. PTA とは	- 1 -
2. 校外地区班とは	- 2 -
3. 会費について	- 2 -
4. たまたまパトロール腕章について	- 3 -
5. PTA 組織について.....	- 3 -4
6. 各委員会について.....	- 5 -
7. 役割分担について.....	- 5 -
8. PTA 活動への参加について	- 7 -
9. PTA サークル活動について	- 7 -
10. PTA 室の利用について	- 7 -
11. 「すぐーる」について.....	- 7 -
12. PTA ホームページ/メールアドレスについて	- 8 -
13. PTA 総合補償制度について	- 8 -

1. PTA とは

PTAって何??

子どもたちが健やかに育っていくためには、家庭と学校と、社会がその教育のために力を合わせて努力していくことが大切です。保護者（Parent）と教師（Teacher）が対等に話し合い、協力しながら、自分たちも育ち合う会（Association）が**PTA**です。

PTA 活動というのは、私たち保護者に与えられた楽しい権利なのです。

この活動が充実することによって、こんなよいことがあります。

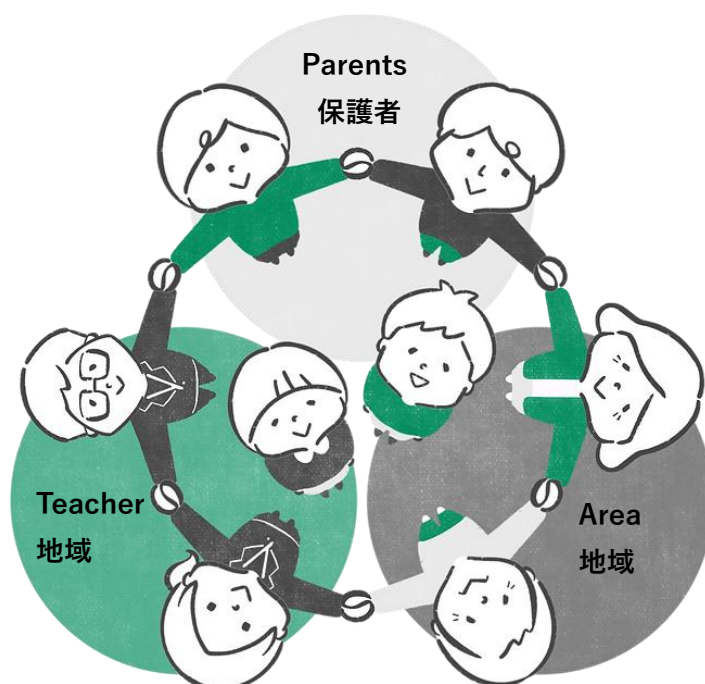
- 児童生徒を良い環境の中におくことができる。
- 保護者と先生との間柄が親密になる。
- 自分たちの知識や教育を身につけることができる。
- 会員の相互が親しくなってお互いに助け合う気持ちが出てくる。

（日本全国 PTA 全国協議会資料より一部抜粋）

一どの子もわが子といえる PTAー

そんな雰囲気为学校に満ちている中でこそ、子どもたちは健やかに育っていくのではないのでしょうか。PTA 加入は任意ではありますが、玉堤小ではそれぞれが協力し合いながら、PTA 活動をしています。お父さん、お母さんが生き活きと活動しているのを見て、子どもたちも何かを感じてくれるはずです。

一緒によりよい玉堤小 PTA を作っていきましょう！



2. 校外地区班とは

玉堤小学校では、子どもたちが、学校内外において安全で楽しい生活が送れるよう、校外地区班を設けています。校外地区班は、4つの地区（玉堤A、玉堤B、等々力・尾山台、野毛）に分けられている玉堤小学校の学区をさらに複数の班に分けたものです。

玉堤小学校 PTA に加入いただくと、子どもとご家庭は、○地区○班といういずれかの校外地区班に所属することになります。

子どもの登下校時の安全確保や同地区班の児童間交流を目的として実施される校外地区班単位の集団登校などの活動は、PTA 活動として実施されています。

3. 会費について

PTA 会費は、会員活動費・入学祝・卒業記念品・保険料・地区班子ども会・運動会参加賞など、玉堤小学校に通う子どもたちとその保護者が安全に充実した学校生活を送るための PTA 活動費として使われます。

年会費は、年1度、在籍児童数に応じた児童会費を納入いただきます。年間行事の開催有無などにより、年度ごとに金額が変更する場合があります。

PTA 会費・・・児童会費×在校の児童の数

なお、年度途中で転入をされたご家庭は、転入時期に応じ、会費を徴収させていただく場合があります。

PTA 活動は、皆さんからの PTA 会費によって支えられています。
ご理解のほどよろしくお願いいたします。

4. たまたまパトロール腕章について



玉堤小学校に入学すると、黄色の防犯パトロールの腕章が、ご家庭ごとに配布されます。校外地区班単位で実施されるパトロールの際や、来校時に着用ください。

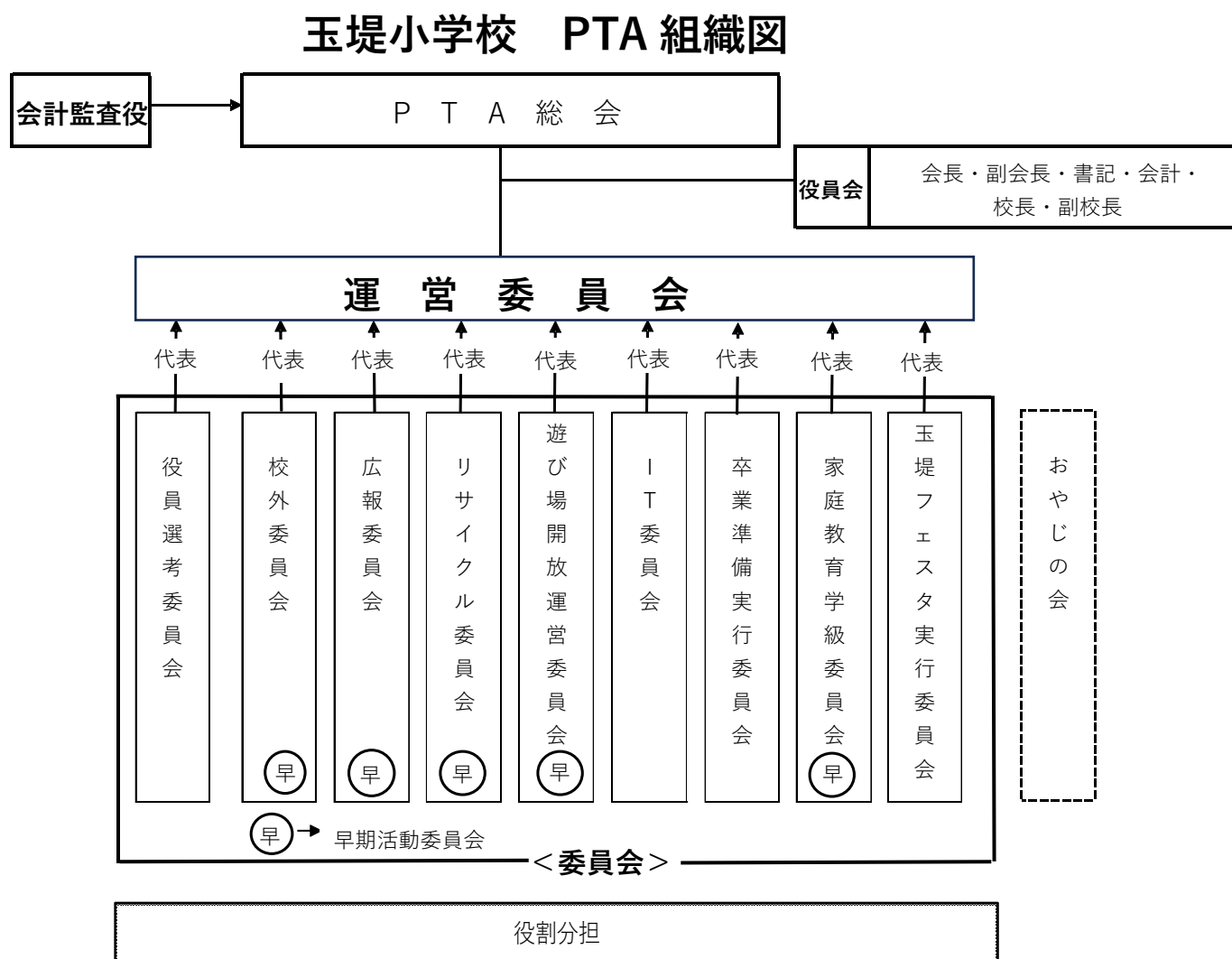
地域の防犯対策とともに子どもたちを見守る大人であることの目印となりますので、近所へのお買い物やお迎えなどの外出の際にも、ぜひ携帯ください。

紛失された場合は、必ず PTA 役員までお申し出ください。

5. PTA 組織について

(1) 組織構成

玉堤小学校の PTA 組織は下の組織図のような構成となっています。



(2) 各機関の役割

PTA 組織図中の各機関・組織の役割は次のようになっています。

機関名／組織名	役 割
PTA 総 会	PTA 活動に関する最高の意思決定機関です。 年 1 回の定期総会と、必要と認められる場合に開催される臨時総会があります。
役 員 会	会長、副会長、書記、会計、校長および副校長で構成され、PTA 活動の代表窓口となり、円滑に活動ができるように、家庭、学校、地域とのパイプ役を担います。
会計監査役	PTA 活動の会計（決算）のチェック（監査）と最終的な承認を行います。
委 員 会	PTA 活動の目的に応じ、委員会が設置されています。詳細は、本しおり 5 ページの「6. 各委員会について」をご覧ください。
早期活動委員会	委員会活動の性質上、他の委員会活動に先んじて活動が開始する委員会です。
運営委員会	校長、副校長、役員、各委員会の代表者 1 名がメンバーとなる委員会です。毎年度、必要に応じた回数開催され、活動報告および今後の活動に関する事項を協議検討します。
おやじの会	玉堤小学校在校生と卒業生の父親がメンバーとなっている会です。子どもたちが充実した楽しい学校生活を送れるようにイベントの開催や地域活動等を行います。
役 割 分 担	委員会活動や PTA 行事をサポートする組織です。統括担当の各委員会または PTA 役員の指揮のもと、各活動を分担して行います。



6. 各委員会について

各委員会についての主な活動内容は以下のとおりです。

Ⓐ は、「早期活動委員会」を表します。

委 員 会 名		活 動 内 容
卒業準備実行委員会		卒業関連行事の計画および運営を行います。 ☆具体的には、「感謝の集い」の企画や卒準役割分担のとりまとめなど
役員選考委員会		次年度の保護者側役員および会計監査委員の選出に関する活動を行います。 ☆具体的には、立候補・推薦用紙の配布回収、被推薦者座談会開催および新旧役員顔合わせ会開催など
玉堤フェスタ実行委員会		地域とのかかわり、決められたルールを守ること、お金の使い方など、楽しく親子で学べる場を提供します。 ☆具体的には、PTA 主催イベントである「玉堤フェスタ」の企画実施など
I T 委員会		PTA 組織内のデジタル化促進に向け、システム担当として活動します。 ☆具体的には HP 更新、その他 IT ツールの検討、Google フォーム作成サポート、システムに関する質問に対して回答、YouTube 管理、SNS サポート等
Ⓐ	家庭教育学級委員会	家庭における教育環境の向上を目的とした活動を行います。 ☆具体的には、給食試食会および講演会の企画、準備および実施など
Ⓐ	広報委員会	PTA 活動の内容や教職員紹介などを掲載する PTA 広報誌「つつみ」（年 1 回程度）の制作・発行をします。 ☆具体的には、YouTube、Instagram 等で PTA 活動情報発信
Ⓐ	リサイクル委員会	子どもたちのリサイクルに対する意識向上を目的としたリサイクル関連活動（古紙、空き缶などの資源ごみ回収）について、各役割分担者の管理および取りまとめを担当します。
Ⓐ	遊び場開放運営委員会	世田谷区から委託を受け、玉堤小学校の校庭を遊び場として地域開放する活動を担当します。 ☆具体的には、世田谷区との連絡窓口となる他、遊び場開放当番の管理や、年数回開催されるイベントへの参加など
Ⓐ	校外委員会	子どもたちの安全を守りながら、子どもたちが、地域との関わりを通してより良い環境で生活を送れるよう、学校と地域のパイプ役として、地域活動を担当します。 ☆具体的には、校外地区班のとりまとめ、防犯パトロールや集団登校のとりまとめなど



上に紹介した委員会のほか、必要に応じて新たな委員会が設立されることがあります。

7. 役割分担について

「役割分担」は、担当委員会または PTA 役員と共同して、各委員会活動や学校行事で必要となる作業をサポートする役割です。円滑な PTA 活動の運営を可能にするため、各作業を分担して行います。

委員会だけが PTA 活動ではありません。役割分担も重要な役割を担っています。常設の役割分担についての活動内容を、以下にご紹介します。



役割分担名	活動内容
リサイクル回収	★学校にて段ボール、資源ごみを整理する作業 ★午前 8 時集合。40 分程度の簡単な作業 ★当番制で、活動は一人当たり年 3 回程度
もちつき	★12 月中旬の土曜日午前中に開催される、もちつき体験およびスポーツおにごっこのお手伝い
玉堤フェスサポーター	★玉堤フェスタ事前準備、当日のコーナーやバザーの担当、後片付けなど ★10 月の土曜日に開催
漢検	★漢検実施日における、試験用紙配布や試験監督などの活動 ★実施日時：10 月下旬の土曜日午前中 ★活動時間は 3 時間程度
卒業準備サポーター 《6 年生のみ》	★卒業に向けての準備、「感謝の集い」当日の手伝いと後片付けなど ★活動は主に 3 学期
野毛町会盆踊り	★7 月最終週の土・日の 19 時から 21 時頃まで開催される、盆踊りの当日のお手伝い（土日どちらか 1 日）
玉堤町会盆踊り	★8 月最終週の土・日に開催される盆踊りの当日のお手伝い（土日どちらか 1 日）
玉川神輿	★9 月中の週末に開催される子ども神輿の当日のお手伝い
野毛六所神社神輿	★9 月中の週末に開催される子ども神輿の当日のお手伝い
野毛町会子ども会 お祭り	★5 月中の週末に開催予定のお祭りで出店のお手伝い



上に紹介した役割分担のほか、周年行事など特別な行事がある場合、または必要に応じて、別途役割分担が設立されることがあります。

8. PTA 活動への参加について

PTA 活動を円滑に行うにあたり、役員会、各委員会および各役割分担等の機関・組織で、保護者の皆様の協力が必要不可欠です。

玉堤小学校では、各ご家庭で、毎年いずれか 1 つの委員会または役割分担でのご参加をお願いしています。

9. PTA サークル活動について

PTA バレーボール部・・・運動を通じて会員相互の親睦を深めています。



10. PTA 室の利用について

- PTA 室は、2 階家庭科室の前にあります。会員の皆さんの部屋ですので、委員会、その他の打ち合わせなどに利用できます。使用の際は LINE カレンダーで予約を行います。
(予約希望の場合は PTA 役員までご連絡ください)
- PTA 室の鍵は、平日職員室でお借りします。
借用時および返却時は、職員室入り口すぐのキャビネット「エアコンリモコン保管場所」の引き出しに入っている、「PTA 室鍵貸し出しノート」に名前を記入して下さい。
土・日・休業日は来校時に警備員さんに声をかけてから学校内へ入ってください。PTA 室の鍵の開閉も、警備員さんをお願いしてください。
- 使用後は責任をもって、戸締り、後片付けをお願いします。
- 詳しい使用方法などは役員までお問い合わせ下さい。

ごみは各自お持ち
帰りください。



11. 「すぐる」について

世田谷区では、公立幼・小・中学校からの情報配信・欠席連絡に情報配信サービスアプリ「すぐる」を利用しており、玉堤小 PTA でも専用チャンネルを導入しています。そのため PTA 役員・委員会からの各種お知らせは、一部を除き原則すぐる PTA チャンネルにて配信をおこなっています。イベントのお知らせなどがリアルタイムに配信されますので、必ずご確認をお願いいたします。

チャンネル登録は、入学時に配布されるお知らせをご確認ください。在籍する兄妹それぞれでの登録が必要です。

12. PTA ホームページ/メールアドレスについて

玉堤小学校ホームページ内に、PTA のページが設けられています。役員および各委員会からのお知らせや、PTA 活動に役立つ情報が掲載されておりますので、ぜひご活用ください。

また、各 PTA 活動の内容や入退会に関するお問い合わせにつきましては、PTA メールアドレスまでお気軽にお問い合わせください。

玉堤小学校 PTA ホームページ

<http://tama47pta.wixsite.com>

右の QR コードからも、ご覧いただけます。

PTA メールアドレス

tama47pta@gmail.com

※送信いただいたメールは、PTA 役員が受け取ります。



13. PTA 総合補償制度について

《PTA 総合補償制度とは》

PTA 会員皆さんの「安心のできる PTA 活動」を目指して、PTA や小学校の活動の中での児童及び PTA 会員（保護者・教師）に生じるさまざまな事故について、次のとおり総合的な補償を行おうとするものです。

保険料は皆さんからいただいている PTA 会費より支出しています。

《補償の内容および保険料》

PTA 団体傷害保険

保険金額		保険料／年間
死亡・後遺障害保険金	345 万円	PTA 会員一世帯あたり 90 円
入院保険金日額	2,500 円	
通院保険金日額	1,500 円	

PTA 賠償責任保険

保険金額			自己負担額	保険料／年間
身体賠償	1 名当たり	5,000 万円	1 事故につき 1,000 万円	児童一人あたり 8 円
	1 事故当たり	3 億円		
財物賠償	1 事故当たり	500 万円		
受託物賠償※	1 事故当たり	10 万円	1 事故につき	
	期間中	1,000 万円	5,000 万円	

※第三者から借り受けたものを壊したり、盗まれた場合

《事故発生の場合》

学校と PTA 役員にご連絡ください。なお、詳しい補償金額、内容等も遠慮なくお問い合わせください。

この『PTA のしおり』は 6 年間保管をお願いいたします。
内容に変更があった場合は、玉堤小 PTA ホームページにて
最新版を掲載しておりますのでご確認下さい。

玉堤小学校 PTA ホームページ

<http://tama47pta.wixsite.com>

QR コードは
こちら→



世田谷区立玉堤小学校 PTA

所在地 〒158-0087 世田谷区玉堤 2 - 1 1 - 1

電話番号 03 - 3701 - 1536

保護者氏名